

CSGW-Lite 编辑工具使用手册

1 编辑工具介绍

- 1.1 CSGW Tool 是一个离线编辑软件，可以帮助用户离线生成数据库作为 CSGW-Lite 的配置文件。
- 1.2 该软件不需要安装。您可以点击链接 <http://www.cs-controls.com/download.aspx?id=65>，直接下载名为‘CSGW Tool.zip’的压缩文件并解压缩为文件夹。在文件夹根目录下点击名为‘CSGW Tool v3.0.6.exe’的文件运行软件。
- 1.3 用该软件生成的文件必须是带扩展名.db 的文件，才能作为 CSGW-Lite 的配置文件。
- 1.4 《CSGW-Lite 编辑工具使用手册》是《CSGW-Lite 用户手册》的补充。为方便您更好的使用 CSGW Tool，请参照《CSGW-Lite 用户手册》了解如下问题：
 - ❖ 如何上传配置文件到 CSGW-Lite
 - ❖ 如何定义 BACnet 设置
 - ❖ 如何定义某个映射

2 使用说明

开始使用 CSGW Tool 之前请确认需要的功能为 Modbus RTU 转 BACnet。

使用 CSGW Tool 生成.db 文件时有两种方法：

- ❖ 导入点表的.csv 文件生成
- ❖ 软件界面直接添加映射

我们建议采用.csv 文件导入的方式，该方法强调点表的正确性，也可以利用点表帮助用户收集需要的信息。第二种方法常在映射极少时可用，可以省去编辑点表的时间。下文将分别介绍两种方法的操作步骤。

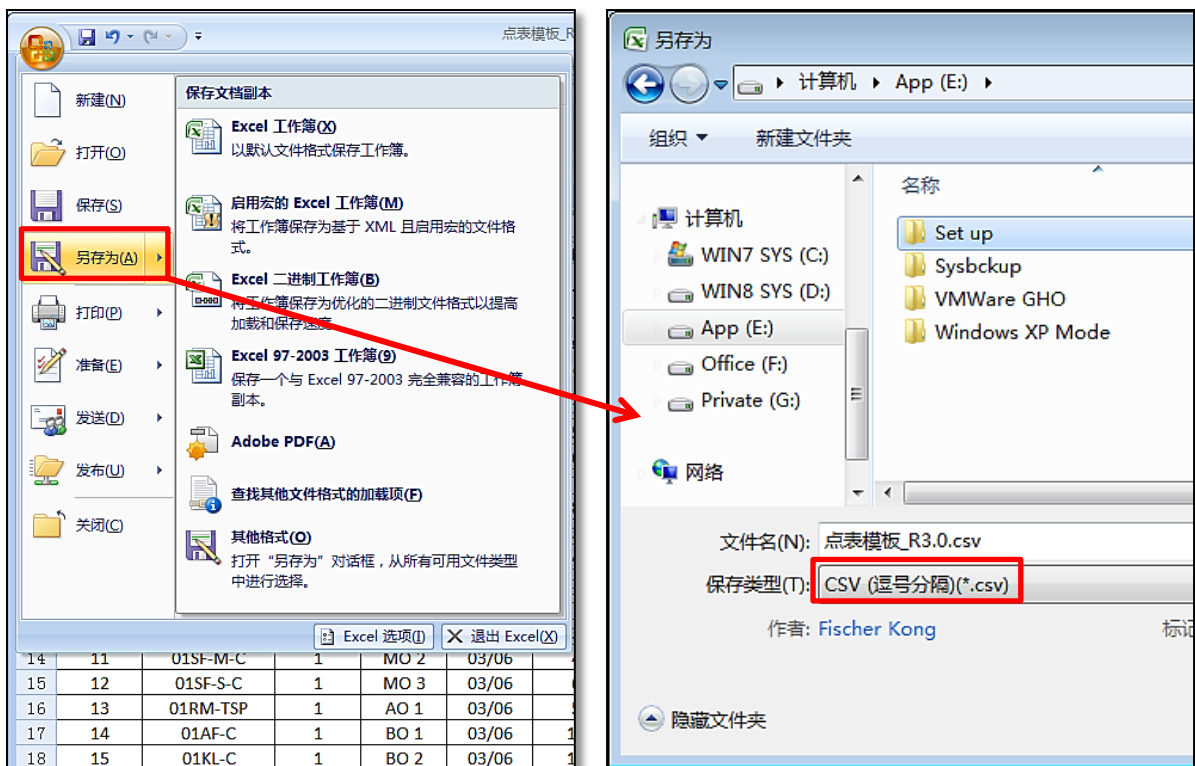
2.1 导入点表的.csv 文件生成

- 2.1.1 确认需要集成的设备地址、通讯参数、BACnet 类型、需集成的具体点位等信息。
- 2.1.2 请确认需要的总线条数。
- 2.1.3 打开 CSGW Tool 文件夹内的工作表《点表模板_R3.0.6》，根据需要打开相应的工作簿，如下图所示，根据需要修改表格中的参数，删除多余的工作簿并自定义文件名保存。

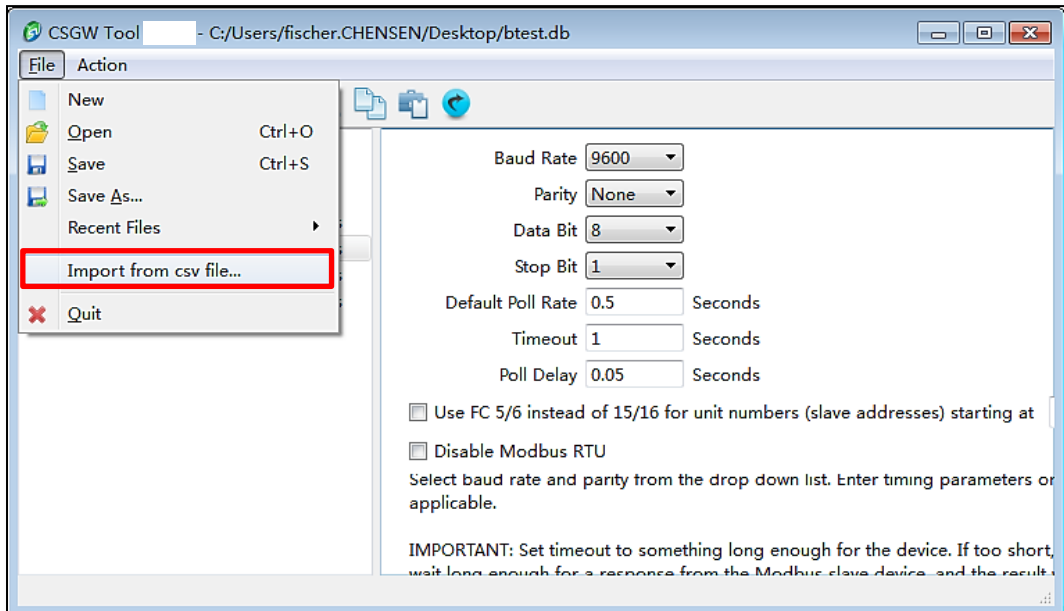
点表模板_v3.0.6.xlsx - Microsoft Excel

No.	Object Name	Description	Unit	BA	Fuc(Hex)
1	CV-S	电动水阀	1	BI 1	01
2	CV-w	电动风阀	1	BI 2	01
3	SF-H-S	送风机/高	1	BI 3	01
4	SF-M-S	送风机/中	1	BI 4	01
5	SF-L-S	送风机/低	1	BI 5	01
6	HV-S	电加热器	1	BI 6	01
7	TP-S-F	温度探头短路	1	BI 7	02
8	TP-O-F	温度探头开路	1	BI 8	02
9	RM-T	室内温度	1	AI 1	04

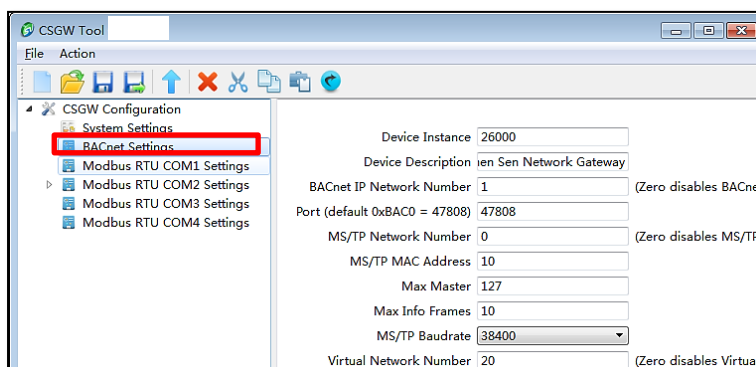
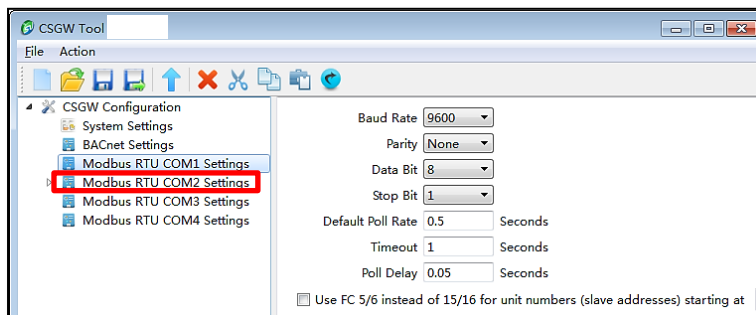
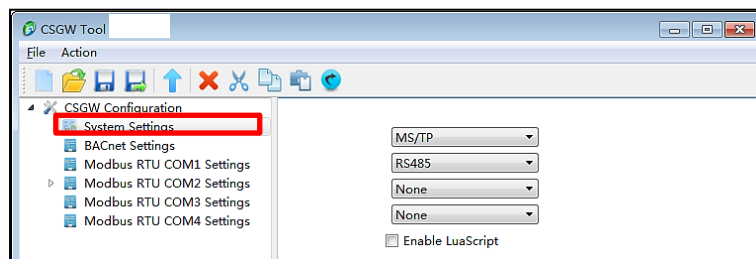
2. 1. 4 保存后再另存为.csv 文件。



2. 1. 5 打开 CSGW Tool v3.0.6.exe 导入.csv 文件。



2.1.6 检查 System Settings 和 Modbus RTU COMx Settings 等项参数是否正确，并按实际需要修改 BACnet Settings 的参数。



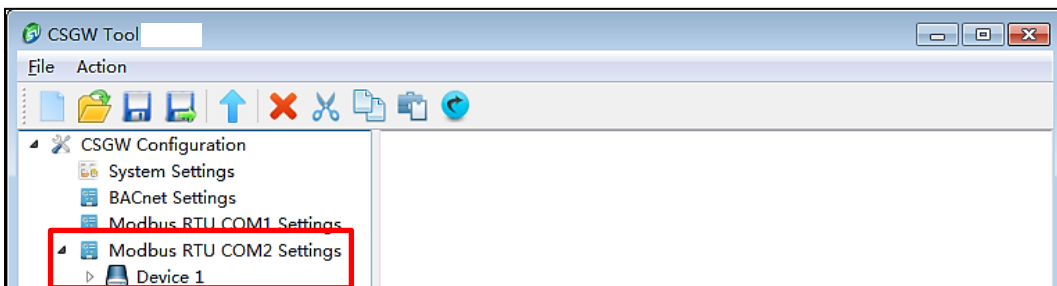
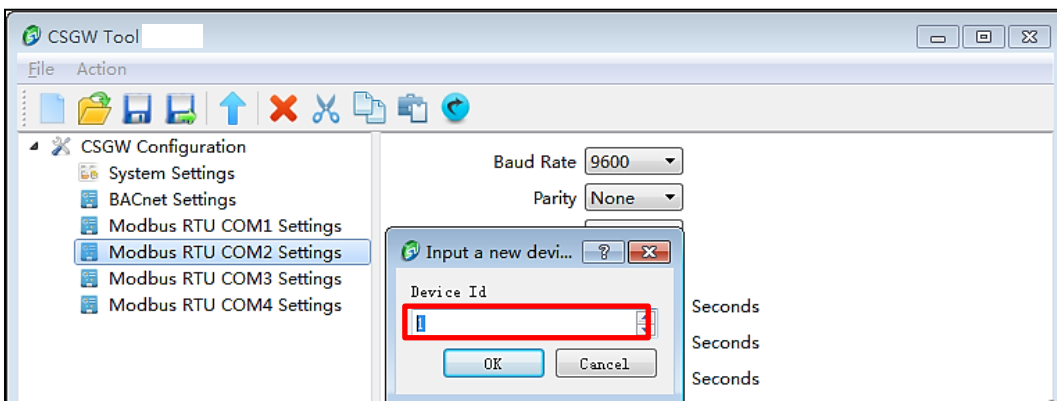
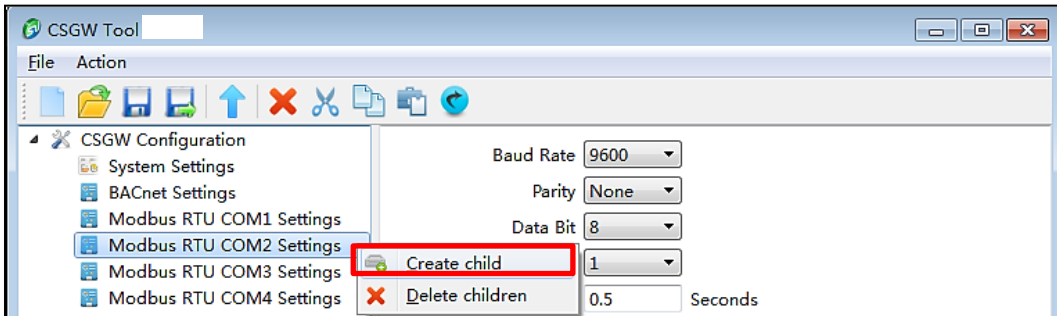
2.1.7 自定义文件名保存，文件名建议仅包含字母数字等字符和.db（例如：test123.db）。

2.2 软件界面直接添加映射

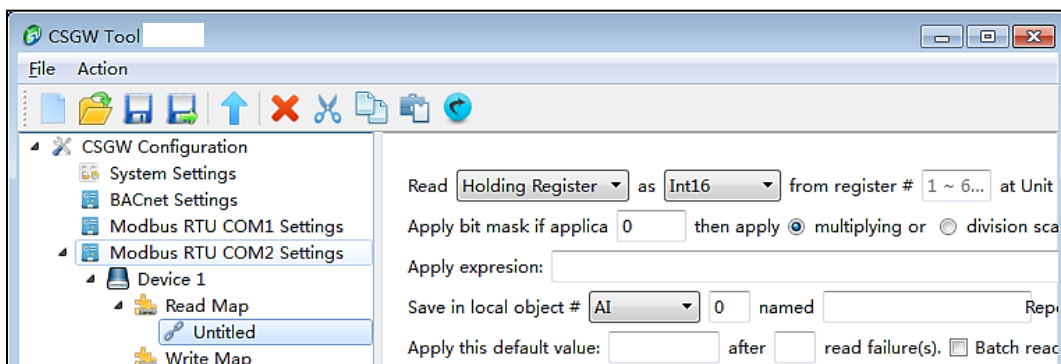
2.2.1 请参照 2.1.1~2.1.2 确认相关信息。

2.2.2 请参考 2.1.6, 定义 System Settings、BACnet Settings 及 Modbus RTU COMx Settings 等参数。

2.2.3 选中 Modbus RTU COMx Settings (如 COM2), 右击添加设备, 添加设备时填入正确的 ID 作为从设备地址 (如 1), 双击 Modbus RTU COM2 Settings, 出现 Device 1。

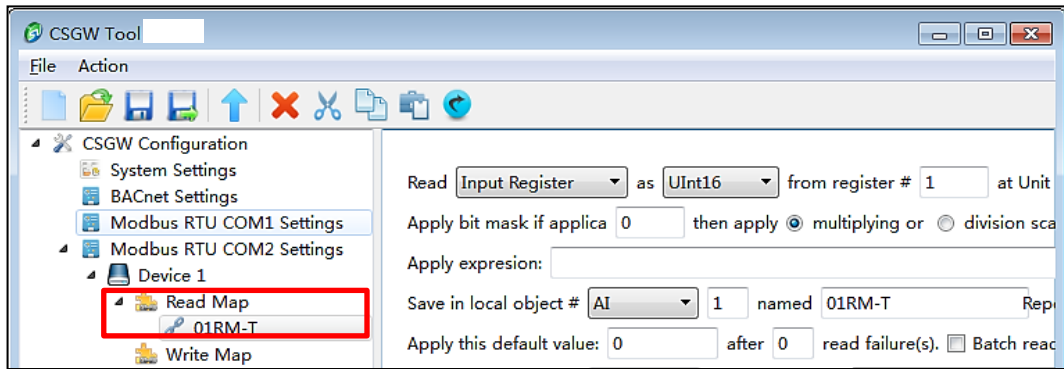


2.2.4 双击 Device 1, 出现 'Read Map' 和 'Write Map', 选中相应的 Map 类型 (如 Read Map) 右击添加点位, 点位初始名为 Untitled。

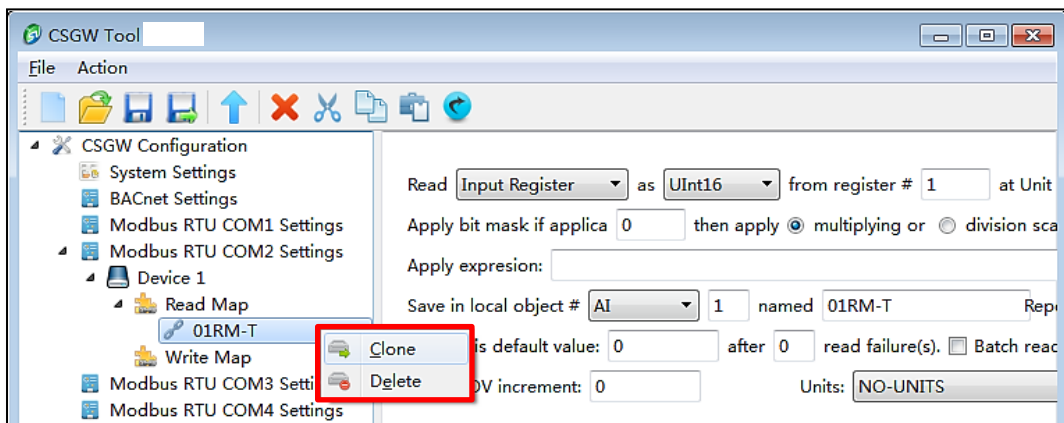


2.2.5 点击 Untitled 点位, 在右边显示的详细参数界面进行相应参数的修改, 修改时注意 local object #

类型后有一空处仅填数字，不可填入任何其它字符，并且 **named** 后面不可使用数字、字母、中横线、点号及空格以外的字符，修改完成后点击 **Read Map** 一下，便显示正确的点位名称。



2. 2. 6 右击 01RM-T 可以执行复制或删除的操作。



2. 2. 7 请参照 2.1.7 保存配置文件。